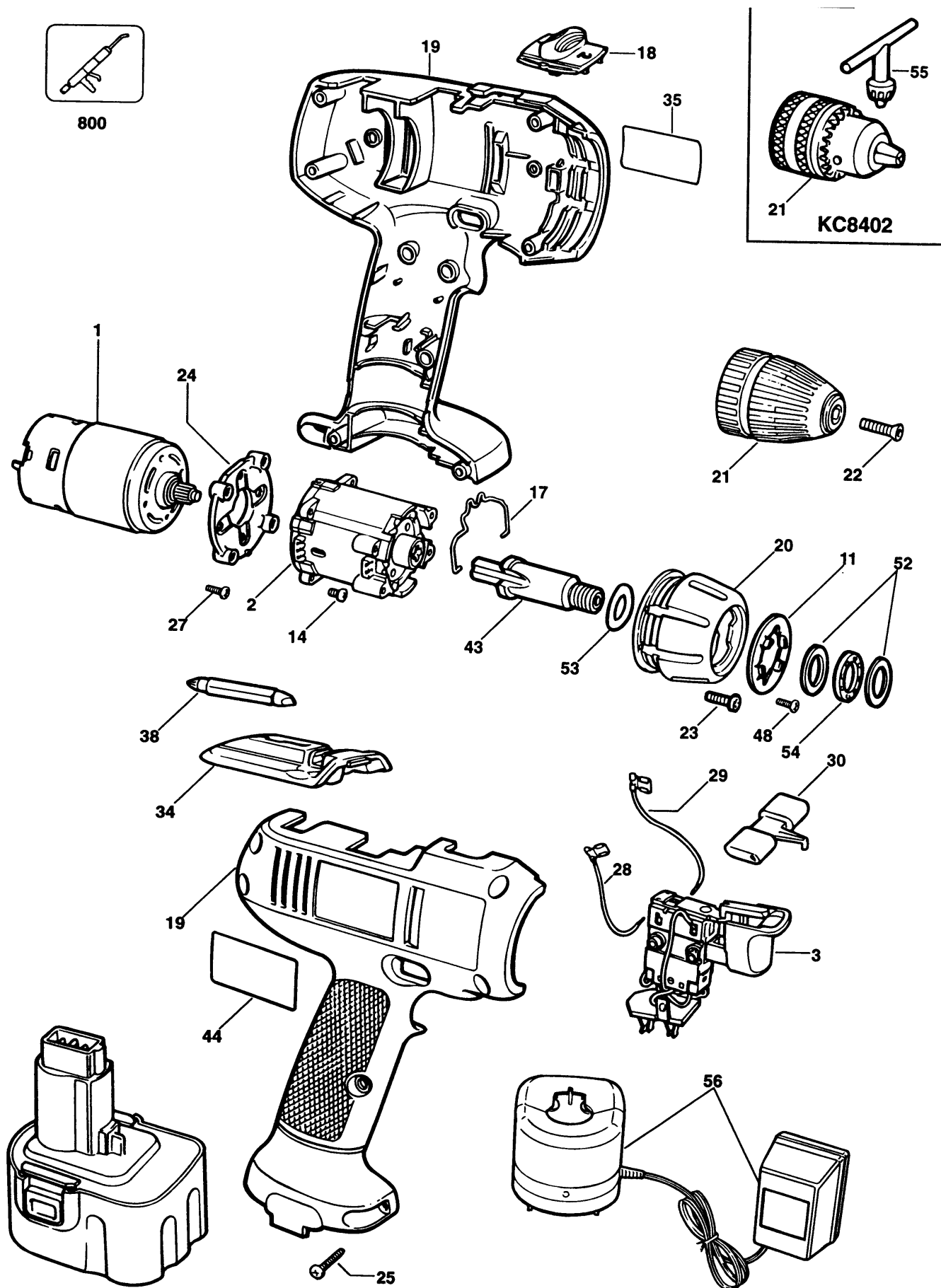


AKKU-BOHRMASCHINE

KC8402C---A

TYPE 1



AKKU-BOHRMASCHINE

KC8402C---A

TYPE 1



Pos. Nr	Ersatzteilnummer	Beschreibung	Preis	Variants
1	1	807721-01	MOTOR + ZW.GETR.	
2	1	807690	GETR.GEH.	
3	1	000000-00	NICHT MEHR LIEFERBAR	
11	1	000000-00	NICHT MEHR LIEFERBAR	
14	6	798486	SCHRAUBE	
17	1	799024	FEDER	
18	1	000000-00	NICHT MEHR LIEFERBAR	
19	1	000000-00	NICHT MEHR LIEFERBAR	
20	1	000000-00	NICHT MEHR LIEFERBAR	
21	1	798723-18	SPANNBOHRFUTTER	KC8402C
21	1	847430	BOHRFUTTER 10MM	KC8402
22	1	805434	SPEZIALSCHRAUBE	
23	4	733886	SCHRAUBE	
24	1	000000-00	NICHT MEHR LIEFERBAR	
25	7	330013-04	SCHRAUBE	
27	3	808821	SCHRAUBE	FROM DC 9649
27	3	000000-00	NICHT MEHR LIEFERBAR	UPTO DC 9648
28	1	000000-00	NICHT MEHR LIEFERBAR	
29	1	000000-00	NICHT MEHR LIEFERBAR	
30	1	807706	SCHIEBER	
34	1	000000-00	NICHT MEHR LIEFERBAR	KC8402
34	1	000000-00	NICHT MEHR LIEFERBAR	KC8402C
35	1	000000-00	NICHT MEHR LIEFERBAR	KC8402C
35	1	000000-00	NICHT MEHR LIEFERBAR	KC8402
38	1	297757-02	PHILLIPSBOHRER	
43	1	000000-00	NICHT MEHR LIEFERBAR	
44	1	000000-00	NICHT MEHR LIEFERBAR	KC8402C
48	2	808821	SCHRAUBE	
52	2	000000-00	NICHT MEHR LIEFERBAR	
53	1	000000-00	NICHT MEHR LIEFERBAR	
54	1	000000-00	NICHT MEHR LIEFERBAR	
55	1	330034-00	BOHRF.SCHL. 10MM	KC8402
56	1	807708-01	LADEGERAET ZSB 3HR	GB
56	1	000000-00	NICHT MEHR LIEFERBAR	SE
56	1	000000-00	NICHT MEHR LIEFERBAR	NL
56	1	000000-00	NICHT MEHR LIEFERBAR	NO
56	1	000000-00	NICHT MEHR LIEFERBAR	PT
56	1	000000-00	NICHT MEHR LIEFERBAR	GR
56	1	000000-00	NICHT MEHR LIEFERBAR	IT
56	1	000000-00	NICHT MEHR LIEFERBAR	LU
56	1	000000-00	NICHT MEHR LIEFERBAR	ES
56	1	000000-00	NICHT MEHR LIEFERBAR	FI
56	1	000000-00	NICHT MEHR LIEFERBAR	FR
56	1	000000-00	NICHT MEHR LIEFERBAR	CH
56	1	000000-00	NICHT MEHR LIEFERBAR	DE
56	1	000000-00	NICHT MEHR LIEFERBAR	DK
56	1	000000-00	NICHT MEHR LIEFERBAR	AE
56	1	000000-00	NICHT MEHR LIEFERBAR	AT
56	1	000000-00	NICHT MEHR LIEFERBAR	BE
800	1	808386-00	FETT, LUBRICANT, 100	
GMS				
826	1	000000-00	NICHT MEHR LIEFERBAR	
866	1	000000-00	NICHT MEHR LIEFERBAR	

R10005

Akku-Bohrmaschinen

P2750 - P2760 - SBA15K - SBA18K - SBA35K - SBA55K - SBA75K - SBA85K - KC8402C

Zellentyp - SBA35K, SBA55K, SBA75K, SBA85K = 2,0 Ampere / Stunde

Zellentyp - SBA15K, SBA18K, P2750, P2760 = 1,3 Ampere / Stunde

Zellentyp - KC8402C = 1,0 Ampere / Stunde

Durchschnittliche Einstellung des Drehmoments:

Voreinstellung der Kupplung 1 = 1 Nm.

Voreinstellung der Kupplung 2 = 2 Nm.

Voreinstellung der Kupplung 3 = 3 Nm.

Voreinstellung der Kupplung 4 = 4 Nm.

Voreinstellung der Kupplung 5 = 5 Nm.

Maximales Drehmoment in Bohrerstellung:

Schnell 7,3 Nm - Langsam 22 Nm.

Fett 805639 wird im Modul (5) eingesetzt

Fett 808386-49 wird im Getriebegehäuse (2) eingesetzt.

- 1) Entfernen Sie vor dem Auseinanderbau der Einheit die Batterie.
- 2) Bei der Handhabung der Schalterkomponenten müssen Vorsorgemaßnahmen zur statischen Kontrolle getroffen werden.
- 3) Getriebekästen sind nur als zusammengebaute Einheiten lieferbar und sollten nicht auseinandergenommen werden.
- 4) Vor dem Entfernen des Kombinationsmoduls (5) von dem Getriebekasten (2), muß der Vorderring (20) wieder über den Mechanismus gezogen werden und bis zum Anschlag gegen den Uhrzeigersinn gedreht werden. Dadurch wird die Spannung auf den Kupplungsfedern (15) nachgegeben und die Stahlkugeln (13) fallen nicht aus dem Unterteil des Mechanismus heraus.
- 5) Einsetzen des Vorderrings -
Verwenden Sie den Vorderring (20), um die Modulstange (10) vollständig aufzuziehen.
Entfernen und setzen Sie den Vorderring wieder ein, wobei das Hammer-Symbol auf den Pfeil auf dem Modul ausgerichtet sein muß und schieben Sie den Ring lose hinein. Ziehen Sie anschließend den Vorderring gegen den Uhrzeigersinn, bis das Bohrer-Symbol auf den Modulpfeil ausgerichtet ist (oder gerade eben darüber hinaus zeigt) und schieben den Vorderring jetzt ganz hinein.
- 6) Ab Datumscode 14-95 wurde ein neuer einteiliger Marquardt-Schalter eingeführt, der den vorhandenen Lucerne-Schalter und die Hitzesenkungseinheit ersetzt. Ein Wartungssatz wurde der Zeichnung und der Teileliste (Teil 846) beigelegt. Beim Ersetzen des Lucerne-Schalters oder der Hitzesenkung durch einen Marquardt-Schalter werden Teil 3, Schalter, Teil 26, Hitzesenkung ZSB, 27, Schraube, 28, rote Litze, 36, isolierende Unterlegscheibe entfernt und durch Teil 846, Schaltersatz (der ein neues Teil 28, rote Litze, enthält) ersetzt.
Die Einzelheiten finden Sie in dem Servicebulletin SMBC1.
- 7) Qualitätsprobleme mit Getrieberegler - nur Datumscodes 14-95 und 15-95
Während der oben angegebenen Datumscode wurde ein verunreinigter Satz von Federn für Teil 17, Getrieberegler (799024,) in der Produktion eingesetzt. Diese Federn haben ein anderes Profil und verhindern, daß der zweite Gang vollständig greift, was zu einer bleibenden Beschädigung des Getriebegehäuses führt. Bei allen Einheiten, die mit den obigen Datumscode zur Verfügung gegeben werden, ist diese Feder auszutauschen, unabhängig von dem Grund für die Rückgabe.
- 8) Ab DATUMSCODE 15-99 wurde die Größe der Bohrfutterschraube vom metrischen Wert M5 auf die englische Gewindegröße $\frac{1}{4}$ -28 erhöht, und das entsprechende interne Spindelgewinde wurde ebenfalls geändert. Der Wartungsdienst hat Aufreißer eingeleitet, die entweder die entsprechende Moduleinheit oder Spindel-Baugruppe sowie eine neue Schraube enthalten. Die ursprüngliche M5-Schraube ist bei Bedarf lieferbar.

AKKU-BOHRMASCHINE

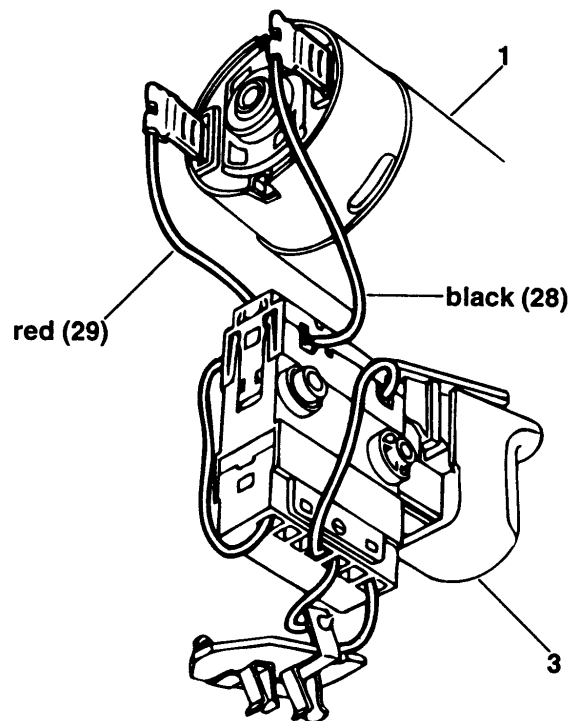
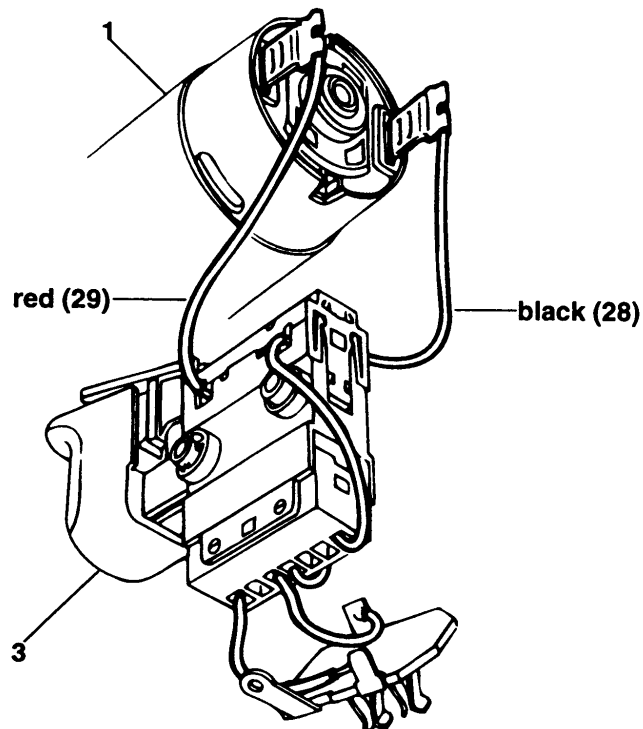
KC8402C---A



AKKU-BOHRMASCHINE

KC8402C---A

TYPE 1



COLOUR KEY

ENGLISH	FRENCH	ITALIAN	GERMAN
BLACK	NOIR	NERO	SCHWARZ
WHITE	BLANC	BIANCO	WEISS
BROWN	BRUN	MARRONE	BRAUN
BLUE	BLEU	BLU	BLAU
RED	ROUGE	ROSSO	ROT
YELLOW	JAUNE	GIALLO	GELB
GREEN	VERT	VERDE	GRÜN
ORANGE	ORANGE	ARANCIO	ORANGE
GREY	GRIS	GRIGIO	GRAU
CLEAR			KLAR